

2026/6/14—2026/6/20(Week 24, 2026)

## (一)全國疫情

2026年登革熱全國確定病例數：(1月1日起，依發病日計)

■本土病例數：7

■境外移入病例數：71

## (二)台南市疫情(第24週)

登革熱：

■無本土及境外移入病例

屈公病：

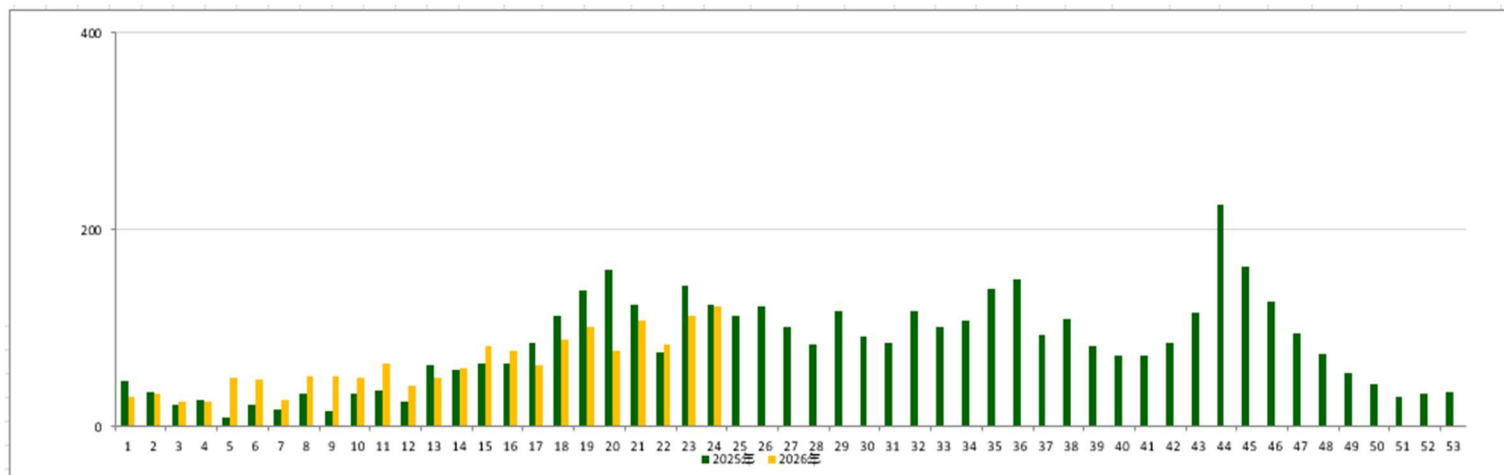
■無本土及境外移入病例

本市2026年至第24週  
確定病例及同期比較(依發病日計)

發病年	登革熱			屈公病		
	本土	境外	總計	本土	境外	總計
2024	19	26	45	0	2	2
2025	3	22	25	0	3	3
2026	0	3	3	0	1	1

## 登革熱國際間旅遊疫情建議

第一級(注意)：馬來西亞、泰國、秘魯、巴拉圭共和國、斯里蘭卡、馬爾地夫、玻利維亞、柬埔寨、布吉納法索、哥倫比亞、印尼、墨西哥、蓋亞那、厄瓜多、印度



## 二、臺南市病媒蚊密度調查

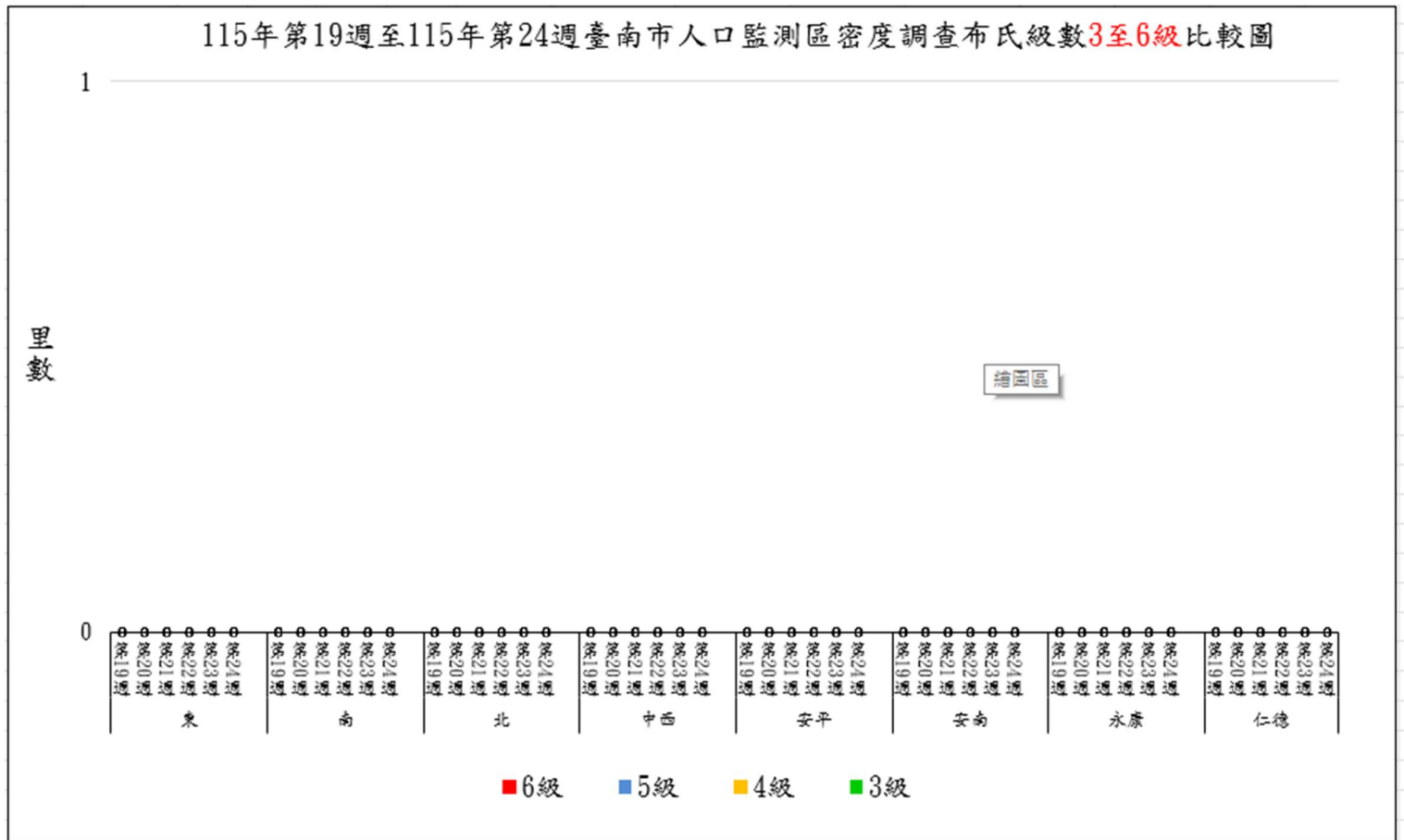
6/14~6/20 (第 24 週)病媒蚊密度調查共完成 244 里次

6/7~6/13 (第 23 週)病媒蚊密度調查共完成 242 里次，級數分布如下：

日期 \ 級數	★0 級	1 級	2 級	3 級	4 級	5 級	6 級
6/14-6/20 (第 24 週)	216 里次 (88.52%)	23 里次 (9.43%)	4 里次 (1.64%)	0 里次 (0%)	1 里次 (0.41%)	0 里次 (0%)	0 里次 (0%)
6/7-6/13 (第 23 週)	227 里次 (93.8%)	13 里次 (5.37%)	2 里次 (0.83%)	0 里次 (0%)	0 里次 (0%)	0 里次 (0%)	0 里次 (0%)
近 2 週 增減百分比	-5.28%	+4.06%	+0.81%	0%	+0.41	0%	0%

**第 24 週：本週 3 級里別:關廟區松腳里(預計下週複查)**

115 年第 19 週至 115 年第 24 週臺南市人口監測區密度調查布氏級數 3 至 6 級比較圖





★請區公所針對 1 級以上里別加強民眾衛教 及孳生源清除。


### 三、臺南市監測區誘卵桶監測

目前監測 10 個監測區（東區、南區、北區、中西區、安平區、安南區、永康區、仁德區、新營區、歸仁區）271 里共 3,252 點。

★陽性點：246(陽性率 7.6%)

：連續兩週卵數>250 粒里別，計 0 里

：連續兩週陽性率>40%里別，計 2 里

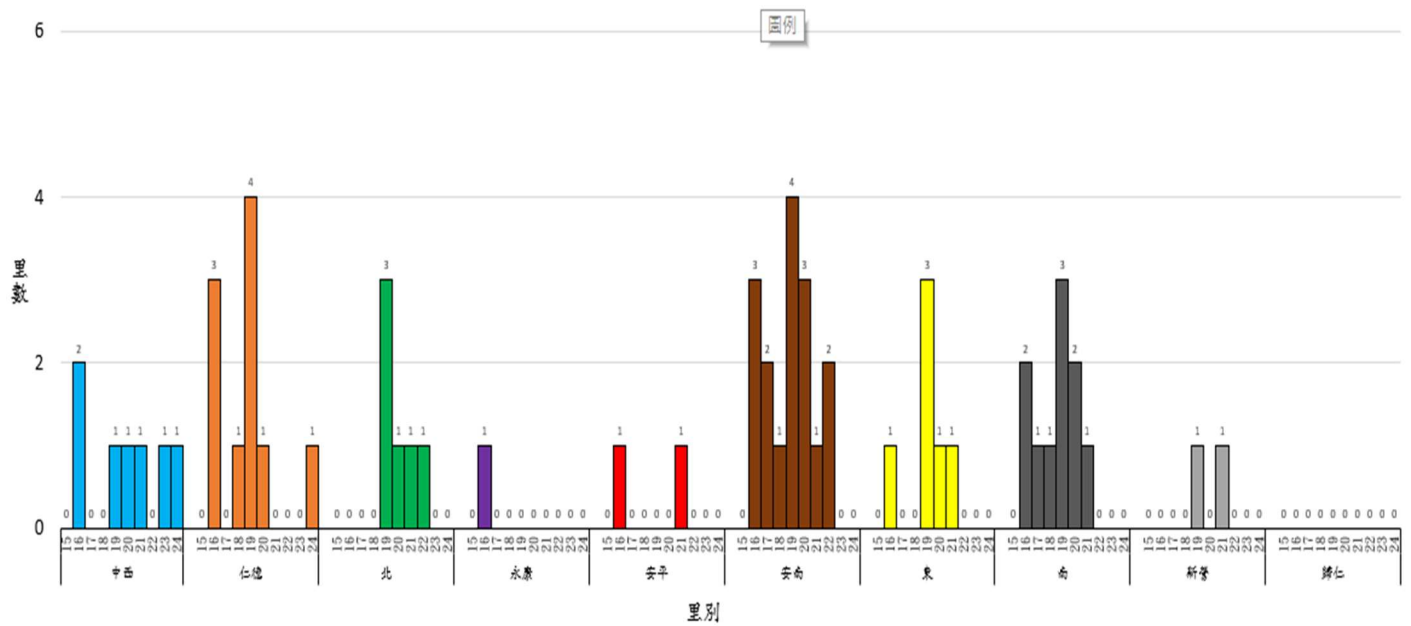
：連續兩週陽性率>60%里別，計 0 里

★監測日期：2026/6/14~2026/6/20(第 24 週)

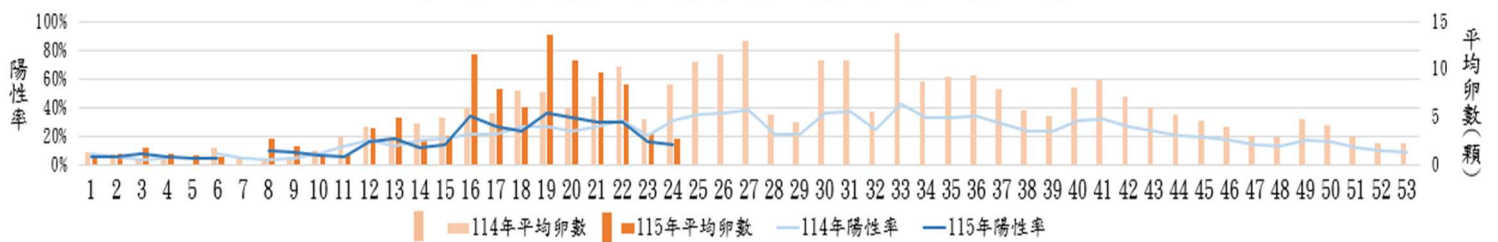
區別	里數	卵數>250 粒	里數	陽性率>40%	里數	陽性率>60%
中西區	0		2	成功里、仁愛里	1	仁和里
仁德區	0		0		0	
北區	0		0		0	
永康區	0		0		0	
安平區	0		0		0	
安南區	0		2	海佃里、長安里	0	
東區	0		0		0	
南區	0		0		0	
新營區	0		0		0	
歸仁區	0		0		0	

# 四、臺南市 114 年與 115 年誘卵桶監測區同期比較

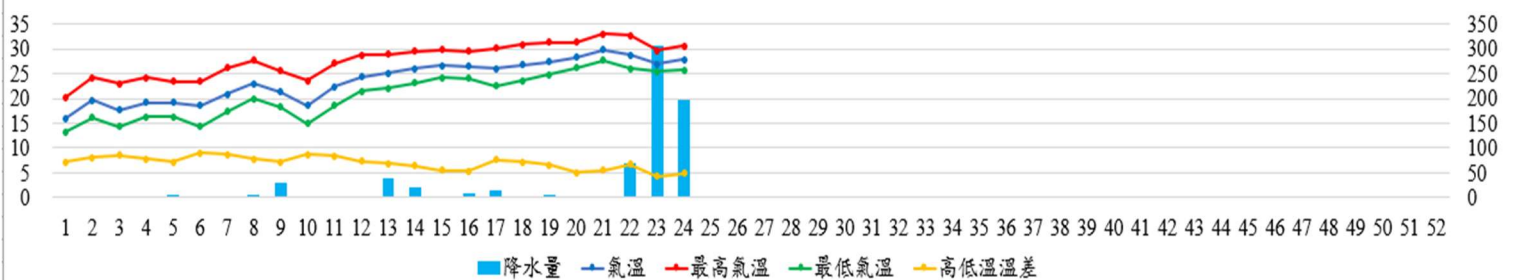
115年第15週至115年第24週台南市監測區誘卵桶監測陽性率高於60%各區里數比較圖



臺南市監測區誘卵桶陽性率與平均卵數趨勢比較圖(114年與115年)



115年臺南市週平均溫度與累計雨量



## 致～市民防疫小叮嚀

- ★第 24 週本市監測區病媒蚊密度調查 3 級里分別為關廟區大腳里;登革熱防治中心將持續針對誘卵桶陽性率仍大於 60%之里別進行複查，並提供環保局做為規劃預防性戶外環境防治參考。下雨過後易成為登革熱病媒蚊孳生的溫床，如容器未及時被清除，1 週後就會產生登革熱病媒蚊，請里鄰長動員社區民眾把握雨後黃金週「巡、倒、清、刷」落實環境孳清，避免病媒蚊孳生；倘有疑似登革熱症狀請儘速就醫，避免潛伏期遭病媒蚊叮咬散播登革熱病毒於社區，造成疫情於環境中爆發。
- ★請民眾安排出國旅遊、工作及返鄉探親時，出國前，先清除居家環境的孳生源及積水處；旅遊時，務必加強個人自主防蚊措施，穿著淺色長袖衣褲，皮膚裸露處使用政府機關核可，含敵避(DEET)、派卡瑞丁(picaridin)或伊默克(IR3535)成分的防蚊藥劑；返國後 14 日內，應密切留意自身健康情況，如有疑似症狀應儘速就醫切勿自行服藥，並主動向醫師說明近期旅遊地點、活動情形及接觸對象，讓醫師能及時判斷與通報，以利正確診斷與治療和即時防疫。
- ★本市自 4 月 1 日起，針對查獲孳生源者，即依傳染病防治法第 25 及第 70 條規定，處罰鍰新臺幣 3,000~15,000 元，無改善期!!!
- ★本市登革熱 NS1 快篩合約院所相關資訊請參閱臺南市政府登革熱防治中心網頁 <https://gov.tw/zv9> 或 06-3366366 防疫專線。

臺南 TAINAN

### 開心出國，健康返家

返國14天內有登革熱疑似症狀，請儘速就醫

#### 登革熱 | 常見症狀

- 高燒
- 頭痛
- 後眼窩痛
- 肌肉痛
- 關節痛
- 出疹

T.O.C.C.

請醫師主動問診  
請民眾主動告知

旅遊史 Travel history  
職業別 Occupation  
接觸史 Contact history  
群聚 Cluster

民眾疫情通報及關懷專線1922  
臺南市政府登革熱防治中心防疫專線3366366

臺南市政府登革熱防治中心關心您 廣告

～返國後 14 天內，請持續觀察自身健康狀況，若疑似登革熱症狀，應儘早就醫～